



INVASIVE WILD PIG FIELD SIGNS



WHAT'S THE BIG DEAL?

Invasive wild pigs are considered one of the most damaging invasive species in the world – threatening the environment, communities, and agriculture industry. Highly adaptable and fast-reproducing, they have successfully established thriving populations in Canada and worldwide.

Any pig – whether domestic, Eurasian wild boar, or a hybrid – uncontained and outside of human control is considered an invasive wild pig.

Wild pigs are elusive, often active at night, making them hard to spot. However, wild pigs leave behind clear signs of their presence on the landscape.

Everyone can help. Recognizing and reporting these signs allows managers to respond quickly and prevent their spread.



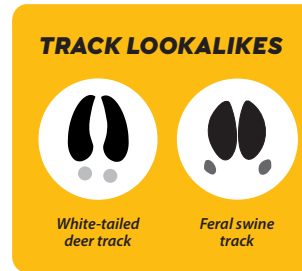
Rooting is the result of wild pig foraging, as they tear up and dig through soil for food found just below the surface.

Photo: @SquealOnPigsManitoba



Wild pig tracks are typical of hooved mammals like the white-tailed deer, however in the right conditions, the "dew claws" are more likely to be seen in wild pig tracks.

Photo: Pig Track, @iNaturalist, ©Cody Stricker



Rubs are where pigs scratch themselves against standing objects (trees, fence posts, poles, etc.). These objects are often rubbed smooth, with traces of fur or mud.

Photo: Tree Rub, @iNaturalist, ©Cepreñ



Wild pig scat (feces) is irregularly shaped, sometimes resembling a segmented sausage, and can be 7 to 22 cm in length, depending on the size of the animal.

Photo: Scat, @iNaturalist, ©shorokh



Wild pigs use nests made of stems, grass, leaves, twigs, etc., for resting or birthing their young. Nests are oval and can range from 1 to 2.5 m long and up to 2 m wide.

Photo: Pig Bedding, @SquealOnPigsManitoba



Wild pigs create wallows by rolling in mud to cool and protect themselves from biting insects and parasites. Wallows look like shallow, muddy oval depressions with smooth sides.

Photo: Wallow, @SquealOnPigsManitoba

OTHER SIGNS

FENCE CROSSINGS

Wild pigs are capable of creating openings underneath or through wire fencing that resemble large arches, often with fur and mud left behind.

TRAILS

Wild pigs leave clear, worn paths through forests and brush. Although other animals use these trails, it's a good place to look for tracks.

**SPOTTED ANY OF THESE SIGNS?
REPORT PIG SIGHTINGS AND SIGNS ON THE
LANDSCAPE TO YOUR LOCAL JURISDICTION AT
WWW.SQUEALONPIGS.CA**





SIGNES DE TERRAIN DE LA PRÉSENCE DE SANGLIERS ENVAHISSANTS



QUEL EST LE GROS PROBLÈME?

Les sangliers envahissants sont considérés comme l'une des espèces envahissantes les plus nuisibles au monde – ils menacent l'environnement, les communautés et l'industrie agricole. Hautement adaptables et à reproduction rapide, ils ont réussi à établir des populations florissantes au Canada et dans le monde entier.

Tout porc – qu'il soit domestiqué, un sanglier sauvage eurasiens ou une espèce hybride non contenue et hors du contrôle humain – est considéré comme un porc sauvage envahissant.

Les sangliers sont insaisissables, souvent actifs la nuit, ce qui les rend difficiles à repérer. Cependant, les sangliers laissent des signes clairs de leur présence dans le paysage.

Tout le monde peut aider à les repérer. Reconnaître et signaler ces signes permet aux gestionnaires de réagir rapidement et d'empêcher leur propagation.



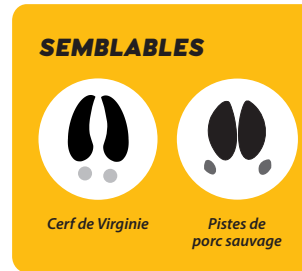
L'origine est le résultat de la recherche de nourriture par les sangliers, car ils fouillent et creusent le sol à la recherche de nourriture se trouvant juste sous la surface du sol.

Photo : @SquealOnPigsManitoba



Les pistes de sangliers sont typiques des mammifères à sabots comme le cerf de Virginie, cependant dans les bonnes conditions, il est plus probable de voir les « ergots » dans leurs pistes.

Photo : @iNaturalist, ©Cody Stricker



SEMBLABLES



Cerf de Virginie

Pistes de porc sauvage



Les zones de frottement sont des endroits où les porcs se grattent contre des objets verticaux (arbres, poteaux de clôture, poteaux, etc.). Ces objets sont souvent frottés au point de devenir lisses, et portent des traces de poils ou de boue.

Photo : @iNaturalist, ©Cepreñ



Les excréments de sangliers (fèces) ont une forme irrégulière, ressemblant parfois à une saucisse segmentée, et peuvent mesurer de 7 à 22 cm de long, selon la taille de l'animal.

Photo : @iNaturalist, ©shorokh



Les sangliers utilisent des nids faits de tiges, d'herbe, de feuilles, de brindilles, etc., pour se reposer ou mettre bas leurs petits. Les nids sont ovales et peuvent mesurer de 1 à 2,5 m de long et jusqu'à 2 m de large.

Photo : @SquealOnPigsManitoba



Les sangliers créent des mares bourbeuses en se roulant dans la boue pour se rafraîchir et se protéger des insectes piqueurs et des parasites. Les mares bourbeuses ressemblent à des dépressions ovales peu profondes et boueuses dont les côtés sont lisses.

Photo : @SquealOnPigsManitoba

AUTRES SIGNES

PASSAGES DE CLÔTURE

Les sangliers sont capables de créer des ouvertures sous des clôtures en fil métallique ou à travers celles-ci qui ressemblent à de grands arcs, et y laissent souvent des poils et de la boue.

SENTIERS

Les sangliers laissent des sentiers clairs et usés à travers les forêts et les broussailles. Bien que d'autres animaux empruntent ces sentiers, c'est un bon endroit pour chercher des pistes.

AVEZ-VOUS VU CES SIGNES?

SIGNEZ LES OBSERVATIONS DE SANGLIERS ET DE LEURS SIGNES À VOTRE AUTORITÉ LOCALE :

DENONCEZLESSANGLIERS.CA

